



SUBTERRA



Zkušenosti s claimováním, Dispute Adjudication Board

Tunel Bancarevo, Srbsko

Miroslav Rypáček

10.3.2024

Obsah

- **1. Představení projektu**
- **2. Smlouva – červený Fidic**
- **3. Zásadní claimy**
- **4. Dispute Adjudication Board**
- **5. Dohadování v rámci Amicable settlement**
- **6. Zkušenosti z projektu**

1. Představení projektu



- Tunel Bancarevo – dvě 700 m dlouhé ražené dálniční trouby, hloubené části 100m
 - tři tunelové propojky délky 30-50m
 - dva hloubené portály o objemu 500 000m³, opakovaně zajišťované

profil tunelu

- Šířka 9 - 12m
- dvou-pruhový tunel 110m²
- Tunel v nouzový zálivu (127m²)

geologie

- Jílovcovo - prachovité - písčité sedimenty.
- Lokální přítoky podzemní vody.
- Nadloží až 80m.

- Mechanické odtěžování, trhaviny nebyly vůbec použity



ražby a primární ostění

- Horizontální členění kalota, jádro a dno.
- Délka záběrů 0,5 až 1,5m.
- Vzdálenost opěří a dna od čelby 20m.
- Deštník jehlový, IBO nebo MKP.
- Čelba kotvená a zastříkaná.
- Svorníky, SB 32cm

monitoring

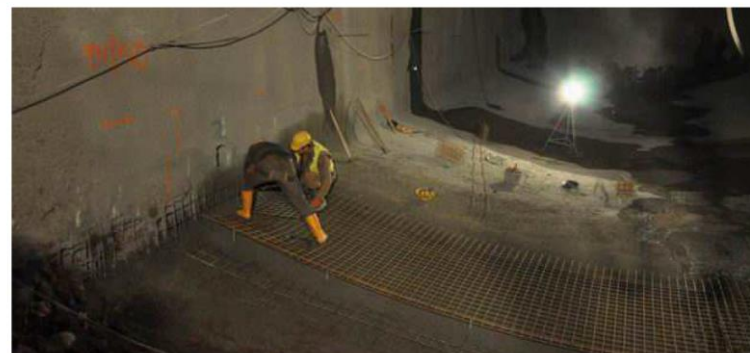
- Poklesy ostění až 20cm.

sekundární ostění

- 35cm.



Obrázek 6: Nesoudržná čelba typu 7a vyžadovala ražbu v krocích po 0,5m, jehlování příp. mikropilotový deštník DN 114, přidavné radiální kotvy dl. 8m, stabilizaci čelby torkretem a laminátovými kotvami a okamžité provádění protiklenby



Obrázek 7: Opatření k omezení konvergencí tunelu (zmenšení odstupu kaloty od jádra, instalace protiklenby)

březen 2012

- zahájení stavby v horském prostředí

6 km od vsi Bancarevo

5 km od elektřiny, 13km od vody

23 km od nejbližšího města se

2 betonárnami



duben 2012 - výstavba přístupové cesty, pronájem pozemků a deponie



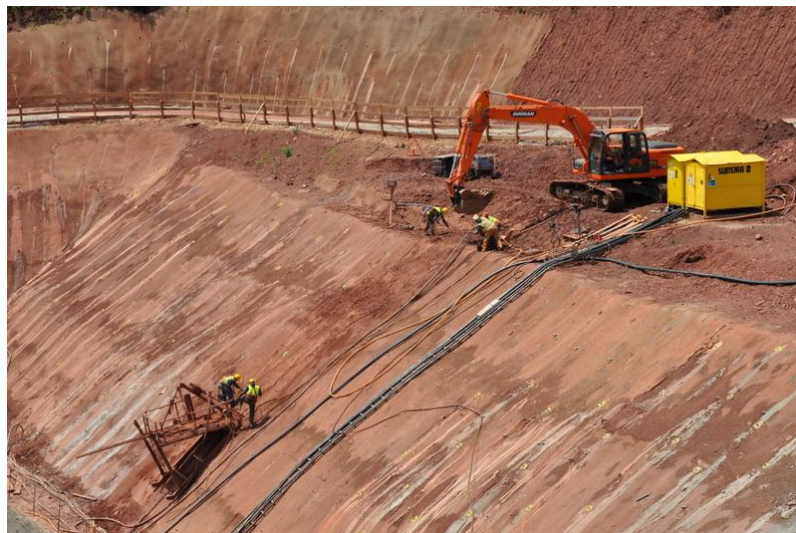
červen 2012 – hloubení portálů, první trhliny a sesuvy, zajištění svahů



říjen 2012 – dosažení dna portálové jámy, zahájení ražeb

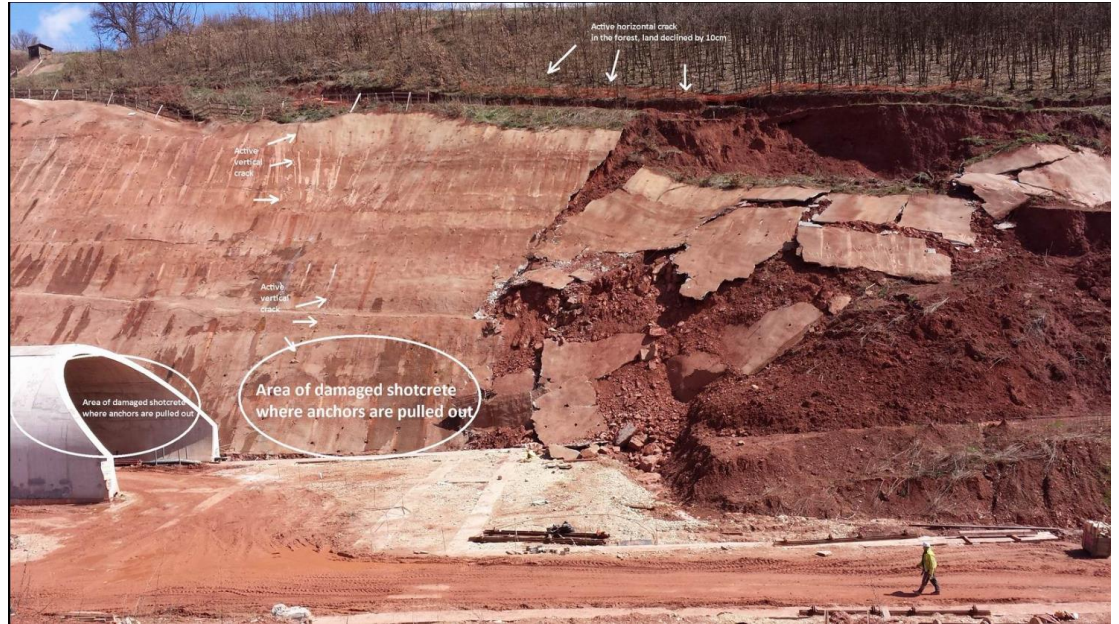


duben 2013 – zajišťování svahů dle nového projektu, prerušení ražeb



jaro 2015

sesuvy obou portálů



2. Smlouva

Červený FIDIC 1999 edition s minimálními zásahy a změnami

Smluvní strany Objednatel, Zhotovitel a Inženýr

Teorie:

Objednatel projektuje,
Inženýr dozoruje
Zhotovitel staví
dle pokynů

X

Praxe:

Objednatel nedělá nic,
Inženýr ve vakuu zdržuje
Zhotovitel neví co s lidmi, stroji
a úřady, protože pokyny chodí
pozdě, nereagují na aktuální
situaci nebo nejsou vůbec

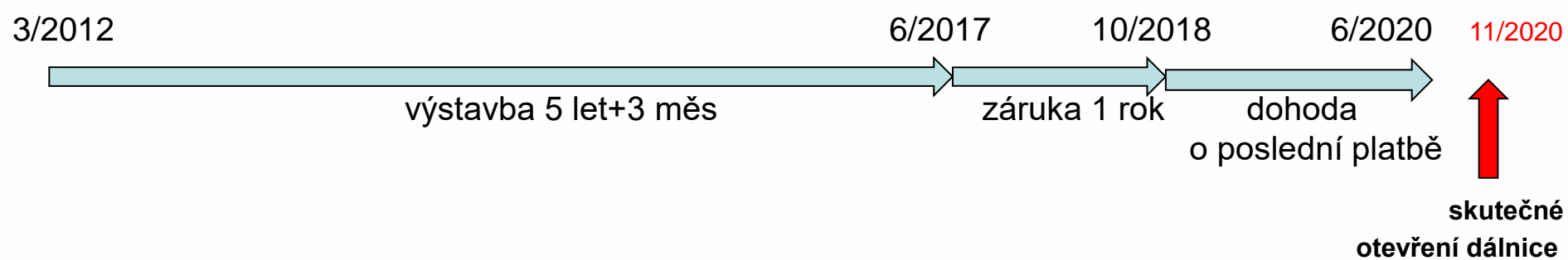
Chytří Řekové na sousedních úsecích

Trvání projektu

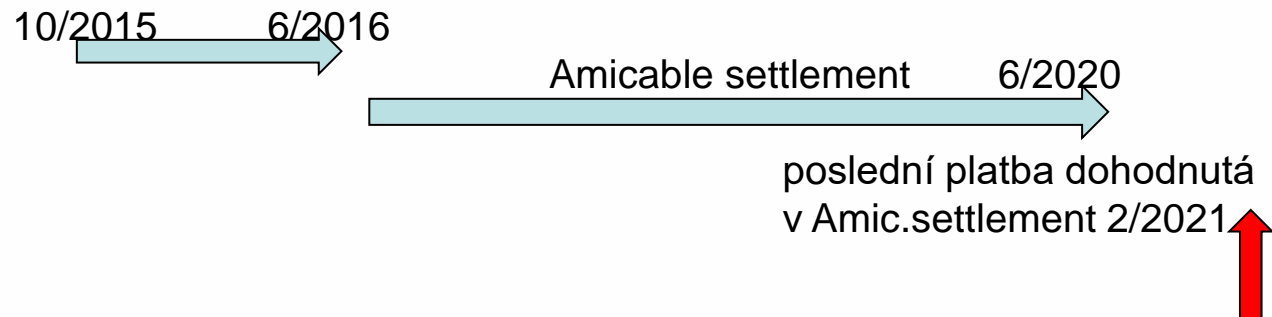
Trvání projektu dle SoD – 2 roky



Skutečné trvání – 8 let +3 měsíce



DAB (Dispute Adjudication Board) – 4 claimy, 4 slyšení a 4 rozsudky



3. Zásadní claimy

prodloužení času a náklady:

Claim 8 – neexistence přístupové cesty, neexistence deponie, nesoulad výšky terénu s projektem, prvotní zajištění svahů, přerušení ražeb a čekání na nový projekt svahů

Claim 9 – druhé zajištění svahů, přerušení ražeb

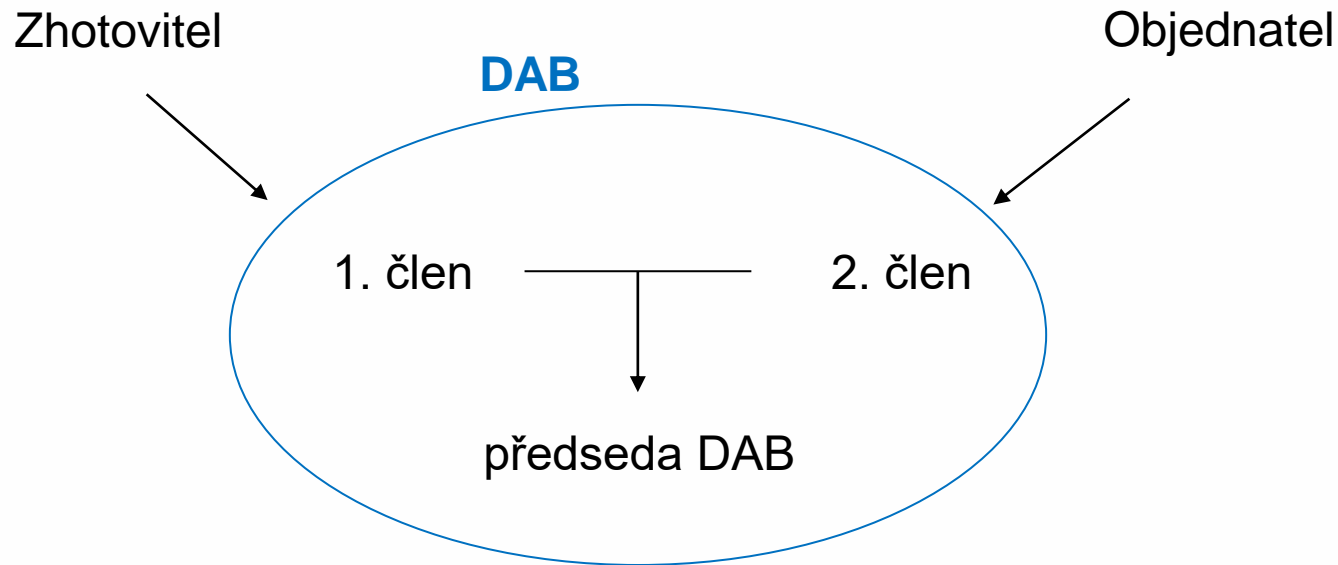
Claim 18 – ražba pravé trouby, zhoršené geol.podmínky

náklady:

Claim 3 – zajišťování svahů, nacenění prací

Claim 5 – clo na dovezené stroje

4. Dispute Adjudication Board (DAB)



- DAB by měl být zvolen do 28 dní od zahájení stavby (Commencement day)
- měl by předcházet problémům
- měl by být nestranný, všichni členové musí prohlásit, že nemají konflikt zájmů

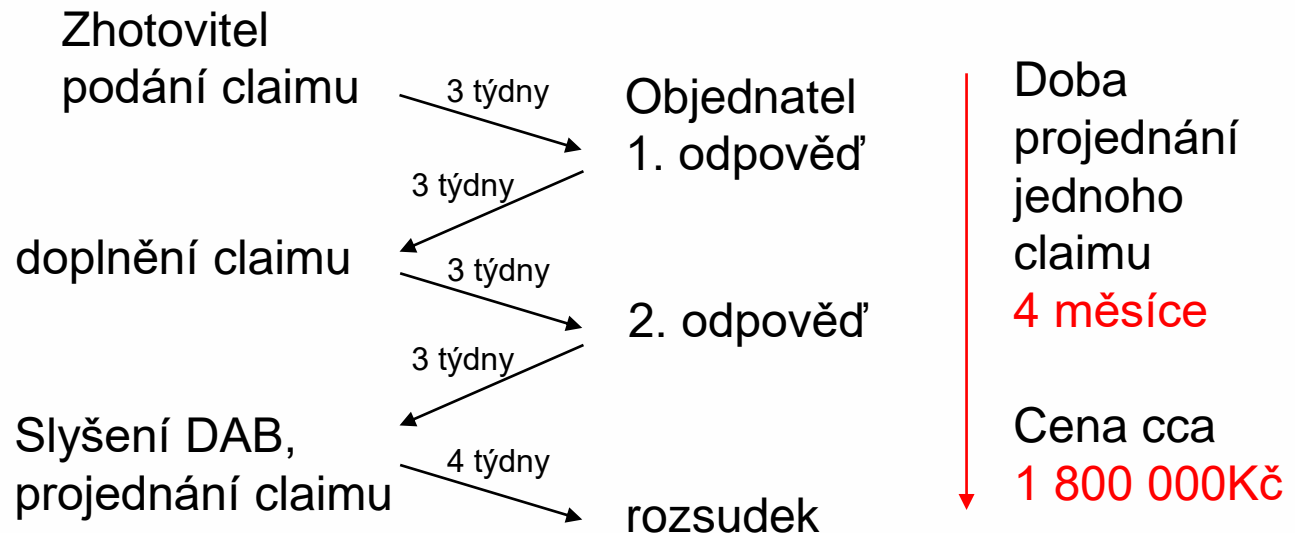
Dispute Adjudication Board (DAB)

realita: DAB je velmi drahý

(měsíční paušál když žádná akce – 60 000Kč/měs)

(dvoudenní zasedání, letenky, hotel – 350 000Kč/měs)

projednání claimu:



– snaha o minimalizaci trvání DAB

- snaha o projednání claimů ve vhodných balíčcích

- drobné claimy se nevyplatí nechat rozhodovat

- POZOR!!! Náklady na konzultanty a právníky jsou extra !!!

5. Amicable settlement (dohoda o narovnání)

- není to přátelská dohoda!!!
- je to jednání dvou stran stojících na protilehlých březích a snažících se setkat někde mezi nimi.
- vychází z claimů podaných během projektu, využívá rozhodnutí DAB, ale je to často otevřené handrkování s koncem závislým na mnoha dalších vlivech.

6. Zkušenosti z projektu z pohledu Zhotovitele

- u špatně připravených projektů (není deponie, přístup, projekt) pozor na zpoždění projektu
- Zhotovitel je ten, který to pocítí jako první. Má na stavbě lidi, stroje a materiál a pokud ihned nemůže začít claimovat a dostávat mimořádné platby, dostává se do závislosti na Objednateli.
- Zhotovitel si nesmí nechat příliš narůst náklady nad příjmy. Čím větší tento rozdíl bude tím víc se dostane pod tlak svých již utracených peněz a sníží to jeho vyjednávací pozici
- Zhotovitel by měl mít dopředu stanovenou mez, musí být ochoten vyeskalovat spor a musí být připraven zastavit stavbu!
- vždy se snažit o dohodu s Objednatelem pokud možno bez právníckého projednávání u arbitráže. Její výsledek totiž může být závislý na zcela jiných základech než je technická podstata sporu.

SUBTERRA 2